

登革熱大作戰

馬偕紀念醫院 新竹分院

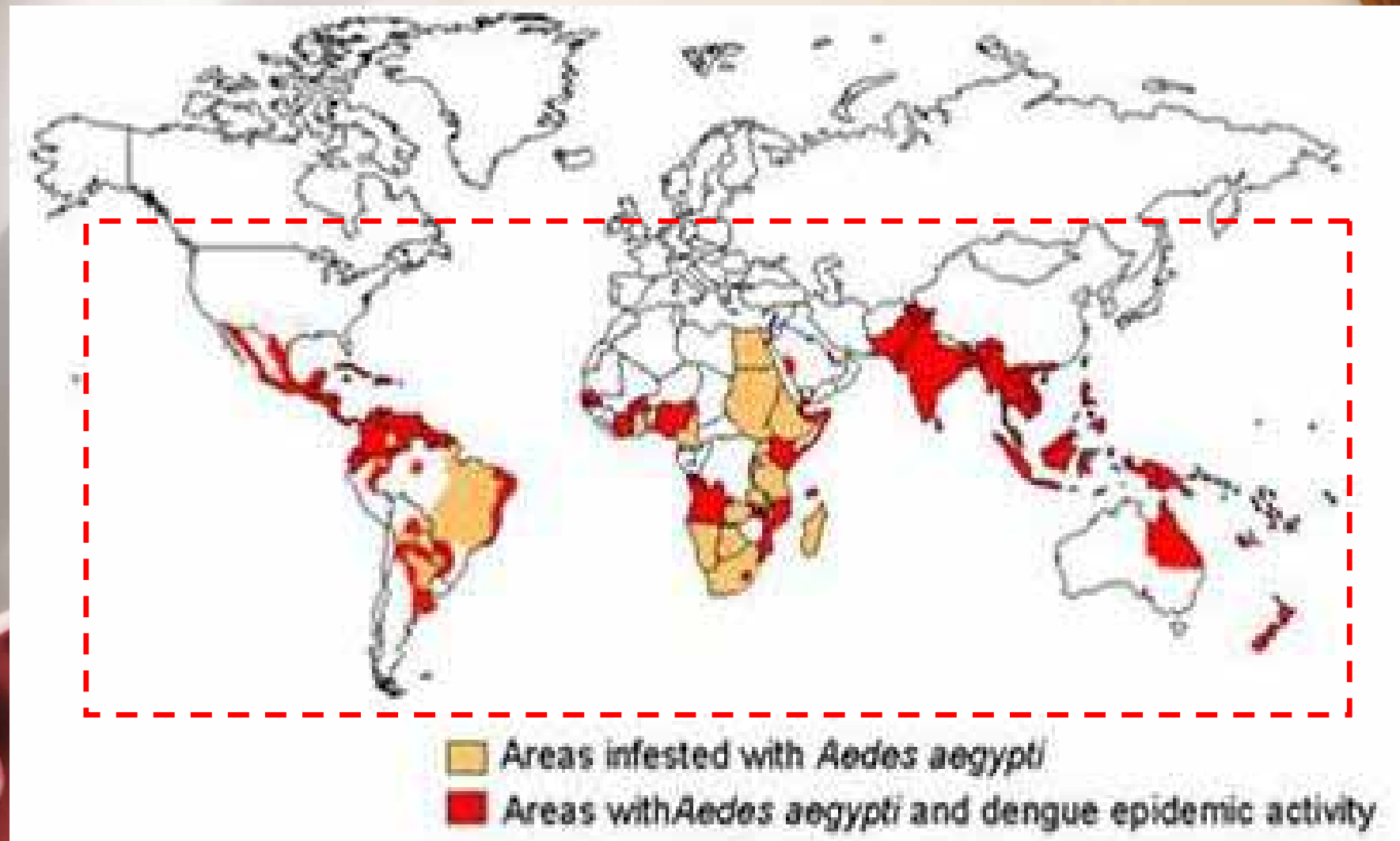
鄭雅文

全球情況

- 全球每年約有五千萬宗登革熱個案
- 常見於熱帶和亞熱帶地域
- 近年登革熱轉趨活躍，影響全球各地



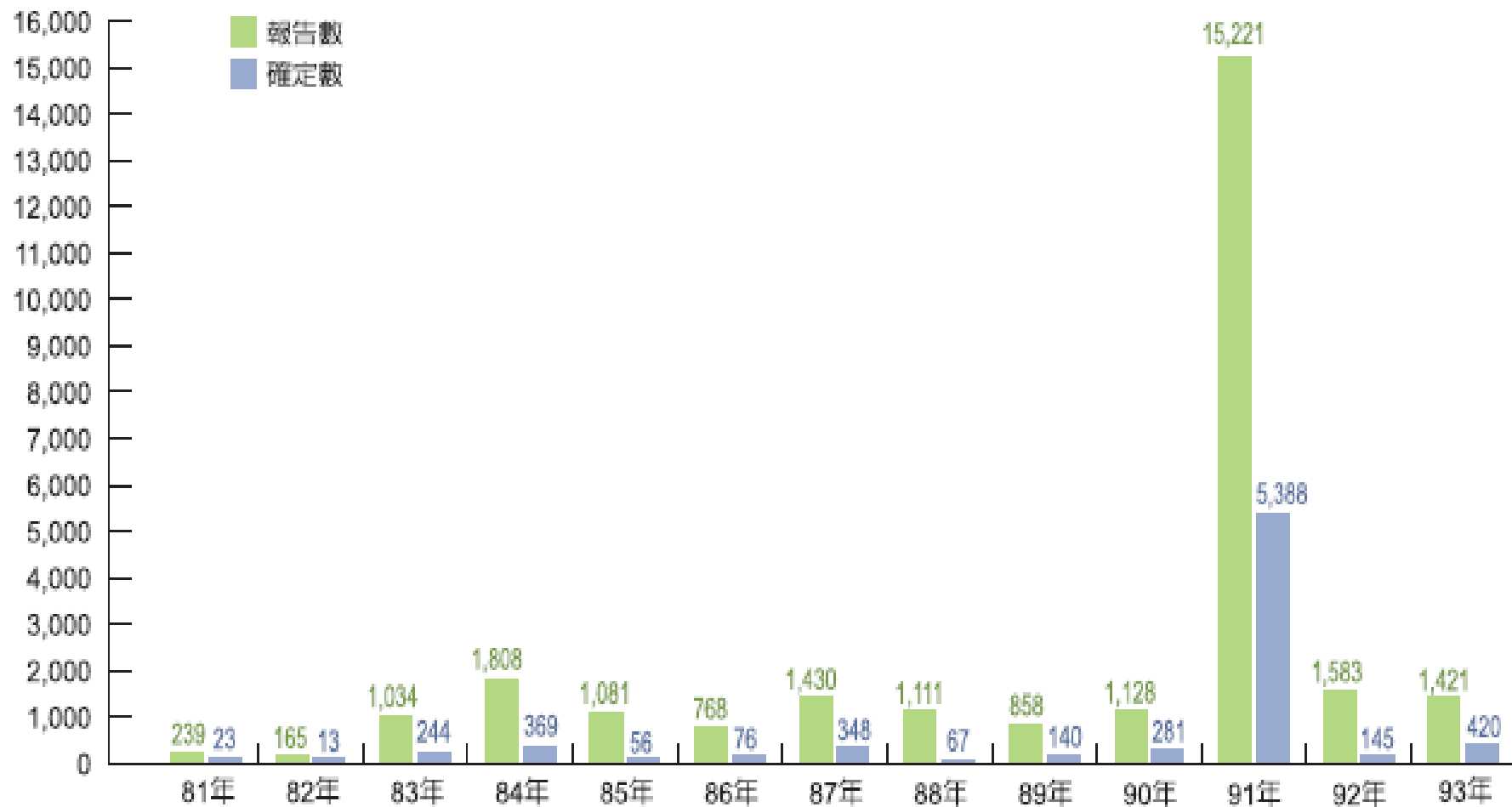
2005年登革熱世界分佈圖



登革熱在台灣的歷史

- 台灣地區因為地處亞熱帶，自十八世紀來，歷經數次全島或區域性之大流行
- 民國十一年在澎湖之流行
- 民國二十年在台南之流行
- 民國三十一年全台灣之大流行（約有六分之五的人口，五百萬人感染）
- 民國七十年在屏東縣琉球鄉爆發第二型登革熱流行，估計當時全鄉有80%人口罹病
- 民國七十六年十一月開始在屏東縣東港鎮及高雄市爆發主要為第一型的登革熱
- 民國八十四年，台北縣中和市及台中市東海大學校區亦爆發白線斑蚊傳播之登革熱疫情，於是台灣地區全部進入警戒狀態

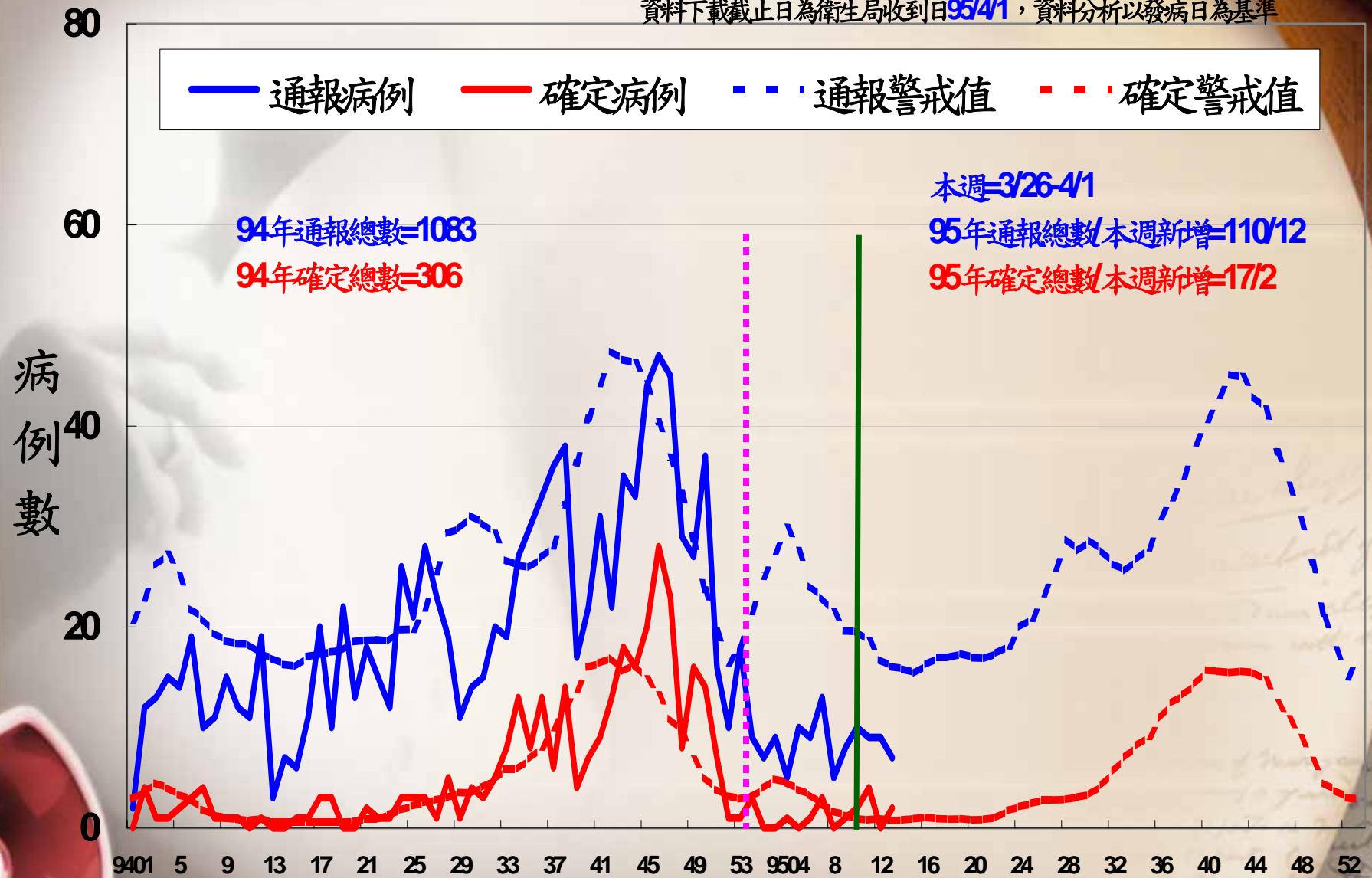
登革熱統計表



資料來源：本署疾病管制局

台灣地區登革熱(含DHF/DSS)病例预警趨勢圖-94年至95/4/1

資料下載截止日為衛生局收到日95/4/1，資料分析以發病日為基準



註1：資料中不包括91年爆發流行之資料。註2：綠色線右側資料圖形仍會變動。註3：粉紅色虛線左側為94年資料，右側為95年資料。

發病年週

高雄1女染本土登革熱

(2006-07-07)

[記者胡清暉／台北報導]

炎炎夏日，蚊蟲滋長，台灣也出現入夏首例本土登革熱疫情

衛生署疾病管制局昨天公布最新登革熱疫情，一位住在高雄市前鎮區的35歲女性，上月26日發病，7月5日確定染病，已出現發燒、嘔吐、紅疹、肌肉痛等症狀，目前住院隔離治療中，病情穩定

疾管局副局長林頂指出，累計今年有35例登革熱病例，其中32例是境外移入，在3例本土病例中，有2例是去年流行的延伸病例，日前通報的患者是今年入夏後的第1例

林頂表示，目前在患者住家鄰近地區尚無發現疑似病例，但工作場所有4名同事正巧發燒，已採血送檢

登革熱是甚麼

- 登革熱俗稱天狗熱又稱斷骨熱，是一種由蚊蟲傳播的所引起的急性傳染病
- 埃及斑蚊分布於嘉義縣布袋鎮以南，而白線斑蚊分布於全島平地及1500公尺以下山區



白線斑蚊



埃及斑蚊

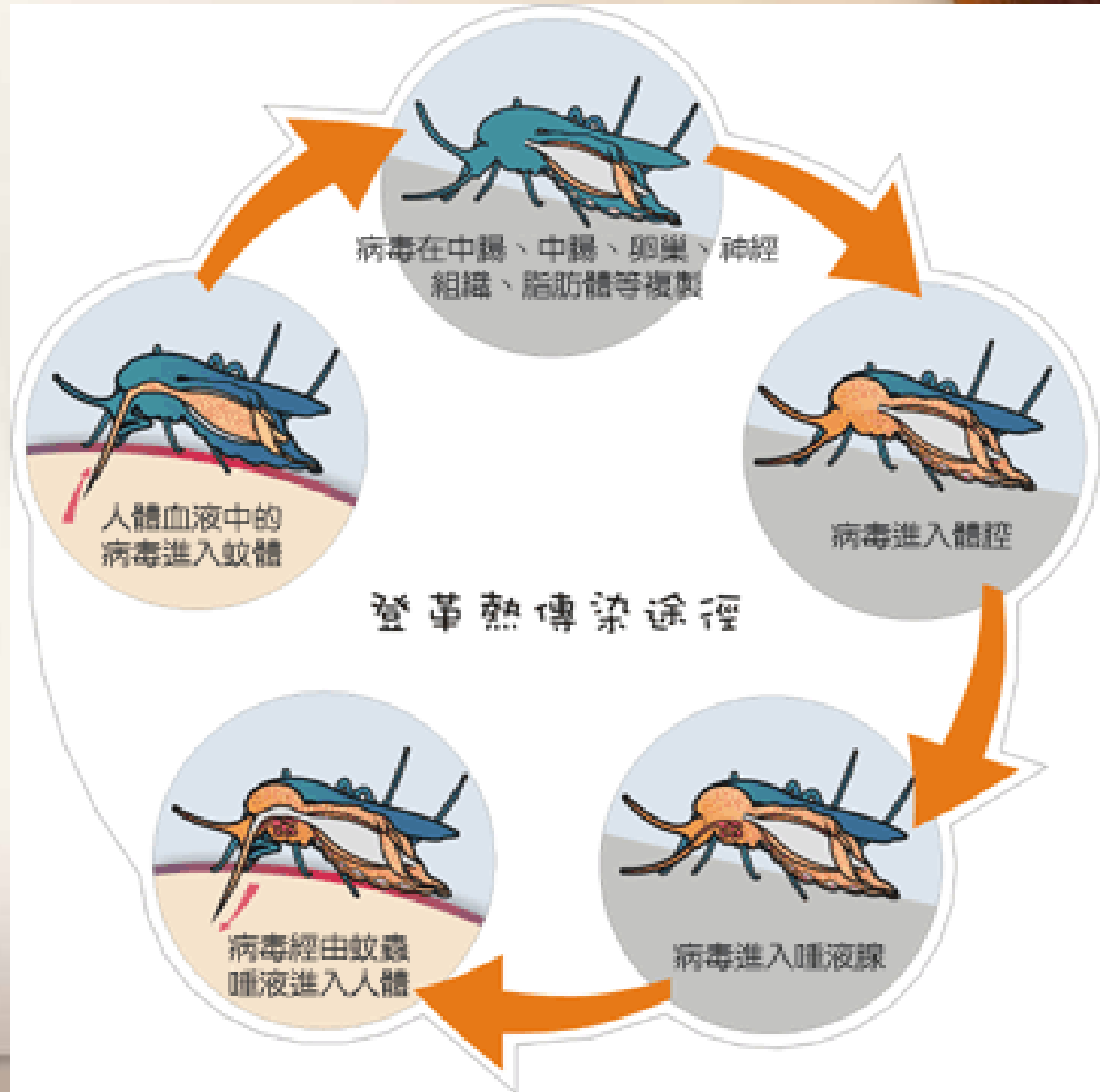


白線斑蚊的生活習性

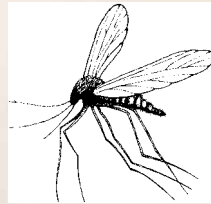
- 吸血高峰在日落前兩小時(約為下午五、六時)，及早上八、九時
- 吸血地點：室外及室內
- 當人被帶病毒蚊子叮咬後，病毒會從蚊子之唾液進入人體血液而感染
- 與患者接觸是不會被傳染的

登革熱的傳染途徑

如果病者在剛發燒前至退燒期內(大約六至七日)被蚊叮，病毒就有可能傳給蚊子，繼而傳播開去。



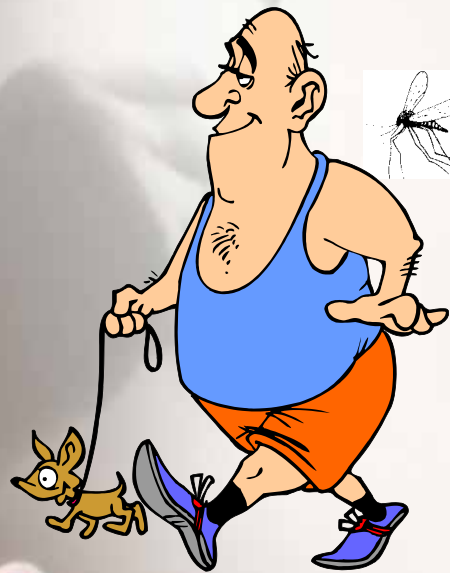
傳播途徑



帶病毒蚊



患病者



健康人士

潛伏期：3至14日
常見為4至7日



登革熱的分類

●依病情嚴重度

1. 典型登革熱
2. 出血性登革熱
3. 登革休克症候群)

●依血清型分為

- 一、二、三、四型

典型登革熱的症狀

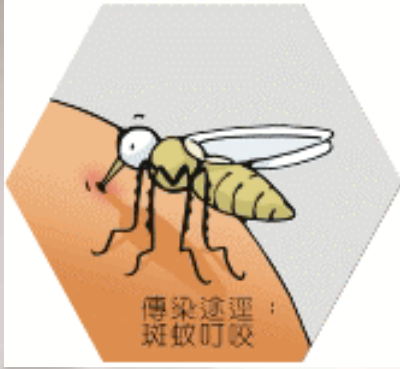
● 潛伏期

➤ 3-14天

● 典型登革熱的症狀：

- 發燒（ 38°C 至 40°C ），持續5~6天
- 惡寒
- 皮膚出疹併有四肢痠痛、肌肉痛
- 前額頭痛及後眼窩痛等

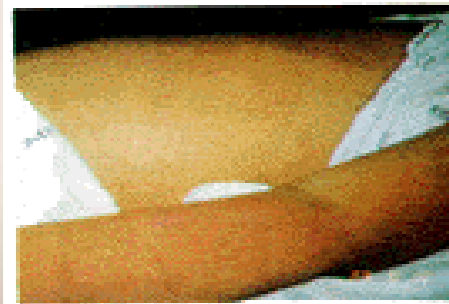
典型登革熱的症狀



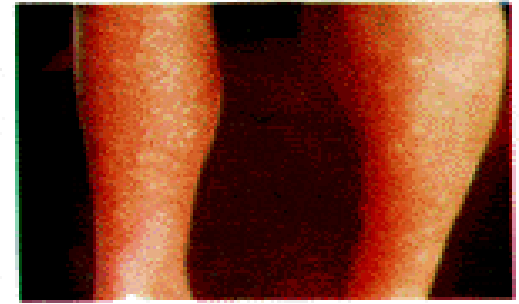
出血型登革熱的症狀

● 出血型登革熱的床症狀：

- 發燒、頭痛
- 肌肉痛
- 噁心、嘔吐
- 全身倦怠
- 腸胃道出血
- 子宮出血
- 血尿
- 恢復期出疹



出血性登革熱患者腹部呈鼓狀，有腹水



恢復期腿部出疹

登革休克症候群症狀

● 登革休克症候群症狀：

- 皮膚濕冷
- 四肢冰涼
- 坐立不安
- 脈博微弱
- 脈博壓變窄 ($< 20\text{mmHg}$)



登革熱之死亡率

● 典型登革熱

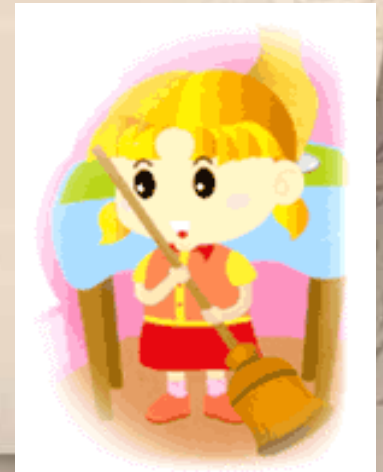
小孩子與老人罹患率較成年人低；致死率低於1%

● 出血型登革熱

罹患率以未滿一歲的嬰兒及二至八歲的小孩最高；若無適當治療，死亡率可達15~50 %以上



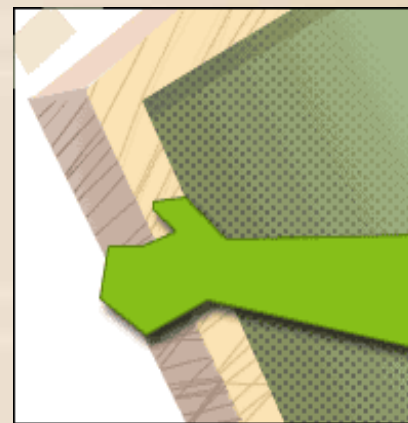
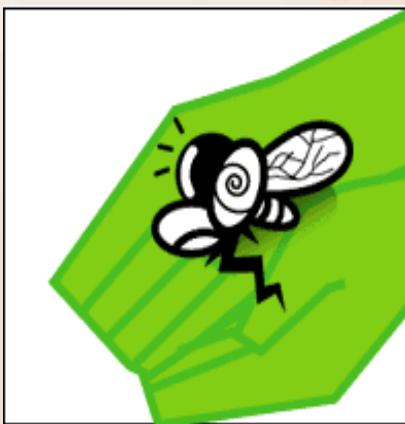
如何預防 登革熱



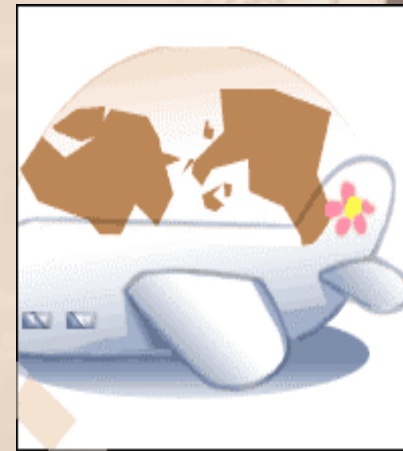
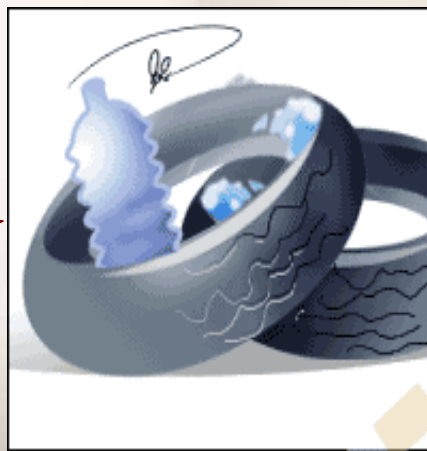


登革熱的預防方法

● 居家生活



● 環境方面



● 出國旅遊



預防登革熱

儘速通報 · 作好自保



若有發燒、
頭痛、出疹、骨骼關節或
肌肉痛等疑似登革熱症狀，
請儘速就醫或主動向當地
衛生主管機關通報。



到登革熱流行
地區，請做好自我
保護措施：穿著長袖淺色
衣褲，塗抹防蚊藥、睡覺時
掛蚊帳。



行政院
衛生署

疾病管制局 關心您

疫情通報專線：0800-024-582

美商莊臣贊助設計



防疫時效最重要



疑似登革熱症狀

請火速通報



若有發燒、頭痛、出疹、骨
骼關節或肌肉痛，
請儘速就醫或主動向當地衛
生主管機關通報。



行政院
衛生署

疾病管制局 關心您

疫情通報專線 0800-024-582 全球資訊網 www.cdc.gov.tw 美商莊臣贊助設計

預防登革熱

清除戶內外積水容器

找找看！何處是蚊子的家？



1. 不通的屋頂排水溝
2. 樹洞、竹筒
3. 飲料罐、紙杯、紙碗、塑膠袋
4. 大型廢棄物積水
5. 廢輪胎
6. 未加蓋的水桶
7. 花盆底盤
8. 人工水池
9. 破損的紗門、紗窗
10. 室內花瓶裡的水
11. 牌飲機、烘碗機底盤
12. 冰箱底盤
13. 寵物的飲用水盤



疫情通報專線：0800-024-582
全球資訊網：www.cdc.gov.tw

行政院衛生署疾病管制局 關心您

每週一天

登革熱清除日



容器不積水 蚊子不孳生



每週擇一天 利用幾分鐘

檢查並清除居家內外所有積水容器

維持居家整潔“乾”淨

你就能遠離登革熱的威脅



行政院衛生署 疾病管制局 關心您 疫情通報專線 0800-024-582 全球資訊網 www.cdc.gov.tw

美商莊臣贊助設計



社區齊動員，每週一天 登革熱清除日

盛水 容器常刷洗

家戶內盛水容器，不用時倒置；使用時請加蓋。室內容易積水的容器，記得每週刷洗！

觀賞 容器要處理

養殖水生植物可放入水草或小石頭，讓水面不超過石頭的高度。觀賞用魚缸可養食蚊魚，像孔雀魚、大肚魚或台灣鬥魚。

戶外 積水都清除

戶外積水的容器，像雨棚、覆蓋用的塑膠布都應該拉平，避免積水。

廢棄 容器要運走

廢棄容器，如果無法自行處理，要通知清潔隊運走。

檢查再檢查
預防登革熱
清除再清除



衛生署疾病管制局 關心您

民眾疫情通報及諮詢服務專線：0800-024-582 / 1922
全球資訊網：<http://www.cdc.gov.tw/>

快樂出國遊

莫將登革熱帶回國 



旅遊防蚊祕笈

穿著淺色長袖衣褲
避免蚊蟲叮咬
身體裸露處
塗抹防蚊藥品

回國後若有
發燒、出疹、骨頭關節
肌肉及後眼窩痛等症狀
應儘速就醫
並主動告知
旅遊行程



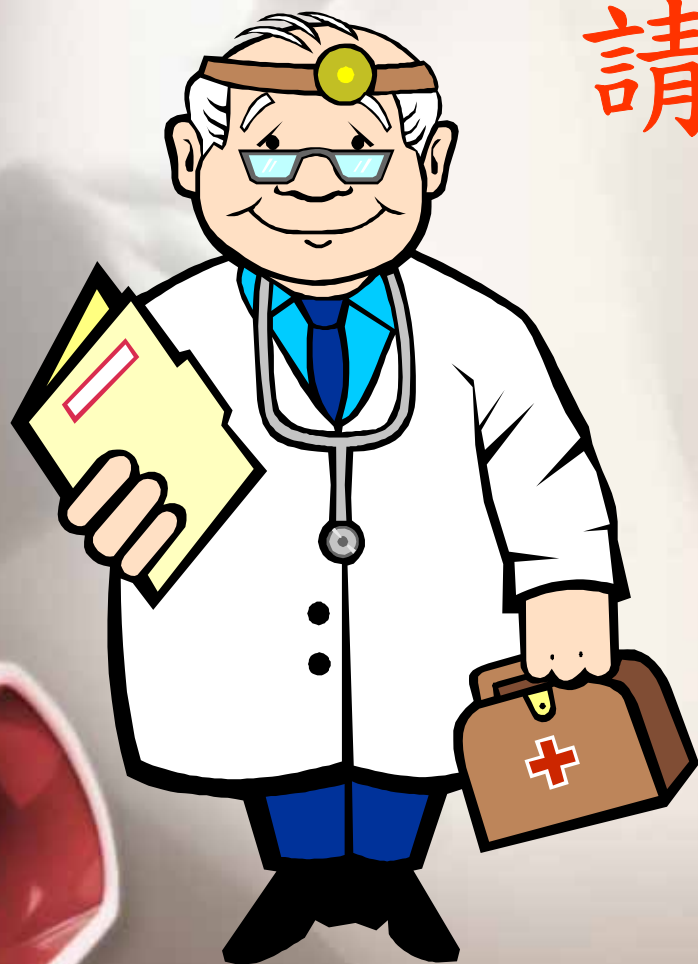
疫情通報專線：0800-024-582
全球資訊網：www.cdc.gov.tw



行政院衛生署疾病管制局 關心您

懷疑自己感染登革熱時最要緊是

請教醫生



- 曾被蚊叮，及後出現登革熱的病徵
- 外遊回台後一個月內生病，尤其是發熱

可怕的登革熱



預防登革熱
大家一起來